

Presentá tu proyecto en sala **_lado b**

*Para piezas o experiencias escénicas innovadoras y experimentales de teatro, danza, performance o interdisciplinarias para desarrollarse y estrenarse en **sala _lado b** a lo largo de dos meses.*

Cada proyecto seleccionado accederá a los siguientes ítems a desarrollarse exclusivamente en sala **lado_b** de la Fundación Cazadores, sita en Villarroel 1438 primer piso.

- 8 ensayos de 3 horas cada uno, durante el primer mes;
- 1 jornada de montaje técnico de 6 hs con dos técnicos de la Fundación en la semana previa al estreno;
- 1 ensayo general de 4 horas con un técnico de la Fundación en la semana previa al estreno;
- 4 funciones con un técnico de la Fundación (esta operación técnica se descontará del *borderaux*), durante el mes posterior a los ensayos.

De acuerdo al siguiente cronograma:

IMPORTANTE: Cada proyecto deberá elegir UNA de las siguientes opciones y no podrá solicitar cambios en los días y horarios asignados

Opción 1:

Semana	Actividad	Horario
1	Ensayo 1	Viernes de 13 a 16 hs
2	Ensayo 2	Martes de 14.30 a 17.30 hs
2	Ensayo 3	Viernes de 13 a 16 hs
3	Ensayo 4	Martes de 14.30 a 17.30 hs
3	Ensayo 5	Viernes de 13 a 16 hs
4	Ensayo 6	Lunes de 15 a 18 hs
4	Ensayo 7	Martes de 14.30 a 17.30 hs
4	Ensayo 8	Viernes de 13 a 16 hs
5	Montaje	Lunes de 15 a 18 hs
5	Ensayo general	Martes de 14.30 a 17.30 hs
6, 7, 8 y 9	Funciones/aperturas	Viernes 20 hs

Opción 2:

Semana	Actividad	Horario
---------------	------------------	----------------

1	Ensayo 1	Miércoles de 14.30 a 17.30 hs
1	Ensayo 2	Viernes de 16 a 19 hs
2	Ensayo 3	Miércoles de 14.30 a 17.30 hs
2	Ensayo 4	Viernes de 16 a 19 hs
3	Ensayo 5	Lunes de 15 a 18 hs
3	Ensayo 6	Miércoles de 14.30 a 17.30 hs
3	Ensayo 7	Viernes de 16 a 19 hs
4	Montaje	Lunes de 15 a 18 hs
4	Ensayo 8	Miércoles de 14.30 a 17.30 hs
4	Ensayo general	Viernes de 14 a 17 hs
5, 6, 7 y 8	Funciones/aperturas	Sábados 20 hs

Características de sala _lado b (ver ANEXO: Plano de planta):

- Espacio escénico de 6x6 metros (aproximadamente)
- Capacidad para 40-50 espectadores en gradas/sillas
- Cuenta con el siguiente equipamiento técnico:
 - 1 Proyector de video 2500 Ansilumenes
 - 2 parlantes 10 Pulgadas
 - 1 Consola de sonido 4 canales
 - 6 Big Par 180 RGBW

6 Par 56 MFL

5 AR111 Led Dimmerizables

12 Canales de Dimmer

1 Interfaz con software MA2

Condiciones:

- Los proyectos no deberán haber sido estrenados con anterioridad (no se considerarán estrenados aquellos proyectos que hayan sido presentados como *work in progress*);
- Deberán tener una duración máxima de 90 minutos;
- Podrán tener como máximo 4 intérpretes en escena
- Si el proyecto vuelve a presentarse luego de las exhibiciones en sala _lado b deberá mencionar a Fundación Cazadores en sus comunicaciones.

Postulación:

Para postular el proyecto deberá completarse el siguiente formulario:

https://docs.google.com/forms/d/e/1FAIpQLSfQz9lYh9wCKA7EbenqjIrd1xTEzYeqS7hHzKjsdvNQBd8AGQ/viewform?usp=sf_link

En el que se solicita:

- Nombre del proyecto;
- Disciplina (teatro, danza, performance, interdisciplina, otro);

- Síntesis argumental o conceptual (hasta 1500 caracteres);
- Recursos técnicos del proyecto (detalle de los recursos necesarios para su realización: equipamiento técnico, tiempo estimado de montaje y desmontaje y toda otra información necesaria para la correcta evaluación de la viabilidad del proyecto);
- Material audiovisual del proyecto, si lo hubiera (imágenes, fotos, videos, planos y/o textos ayuden a conocer mejor el proyecto);
- Materiales para difusión y comunicación (ficha técnico-artística: nombres de todos los integrantes de la compañía tal como deben aparecer en la comunicación, junto a su rol y nombre de sus perfiles de instagram (en caso de tener), imagen para flyer y programa de mano en color y formato JPEG o PNG de hasta 2 MB);
- Sponsors o entidades que financien el proyecto (nombrar a todas aquellas instituciones o personas que deban ser incluidas en créditos y difusión, aclarando el rol con el que deben figurar, en qué piezas e instancias de comunicación);
- Opcional: enlaces a sitio web, perfil de redes sociales o plataforma de video donde podamos ver más sobre el proyecto o la compañía

Una vez cargado el formulario no es necesario dar ningún aviso a la Fundación. La respuesta enviada automáticamente vale como comprobante de que recibimos la postulación con éxito.

Se notificará si el proyecto fue seleccionado en la casilla de correo indicada en el formulario.

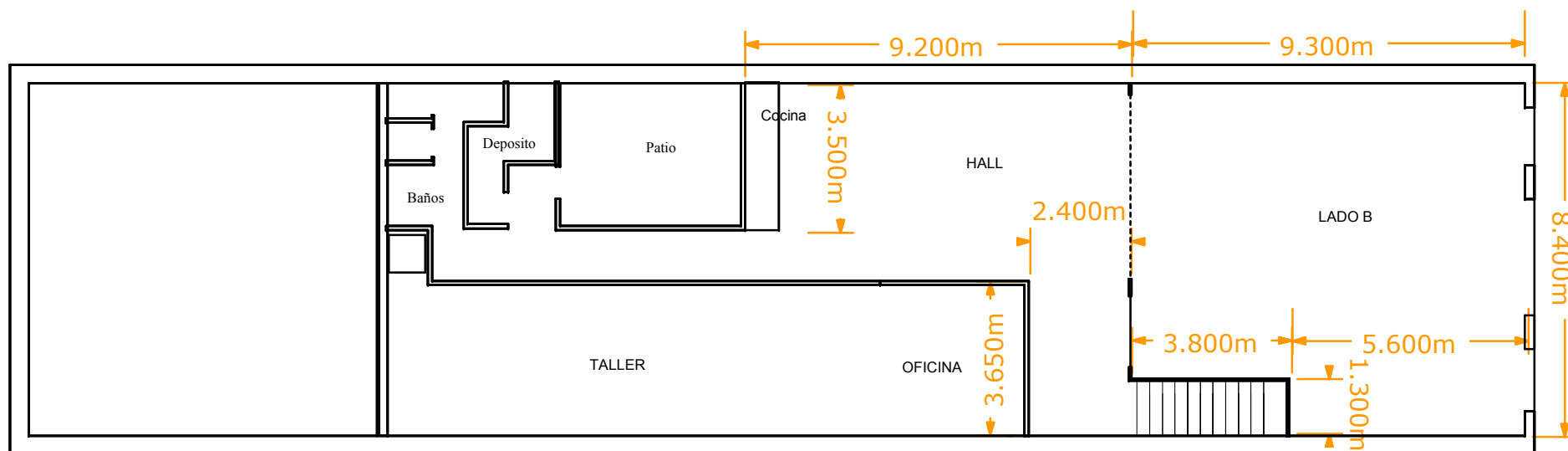
Algunos aspectos a tener en cuenta:

- La venta de localidades será gestionada por la a través de Alternativa Teatral;
- Las entradas funcionarán con un sistema de *borderaux* en el que, luego de descontar los gastos de cada función, los proyectos y la Fundación repartirán la recaudación en 60% y 40% respectivamente;
- La Fundación no cuenta con camarines;
- El espacio de guardado para los elementos del proyecto es el que figura como “Depósito” en el plano de planta anexo y consta de 3 estanterías de 4 estantes cada una.

En caso de dejar elementos de valor será de completa responsabilidad de los elencos así como la contratación de seguros para sus elementos o equipamientos;

- Fundación Cazadores no proveerá aportes económicos para la financiación del proyecto. Si el mismo cuenta con apoyo de instituciones o subsidios será mencionado en la comunicación del proyecto, siempre y cuando no genere conflicto con los propios sponsors.

Planta Sala_Lado B Fundacion Cazadores



Altura vigas: 3.75 mts

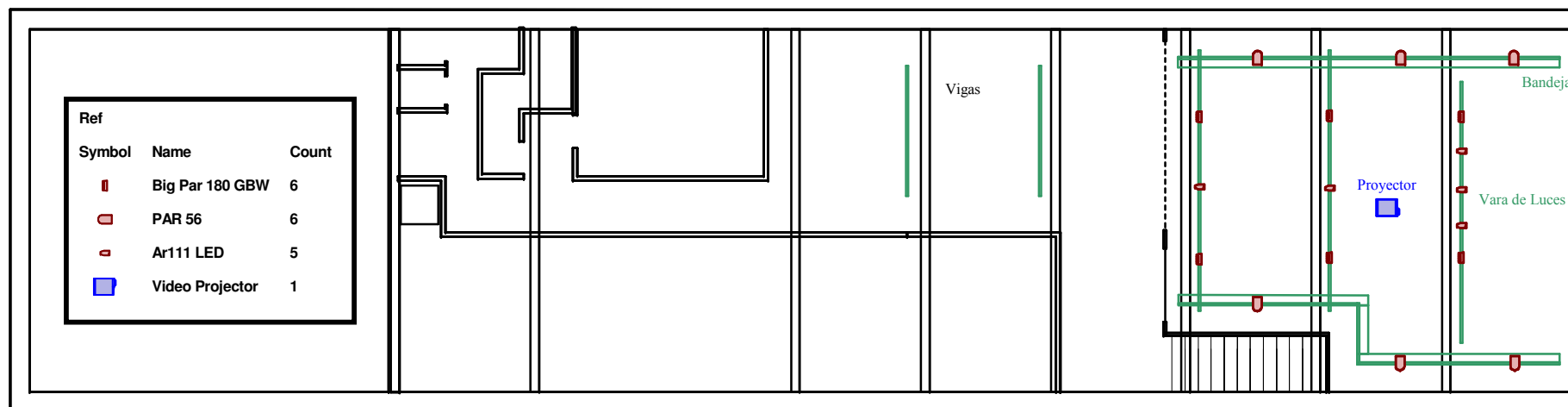
Altura bandejas electricas: 3.65 mts

Altura riel J: 3.35 mts

Plano: Lado B

Data: 2023

Escala : 1:150



NOTA: Rider de equipamiento en achivo adjunto.